

# Konserviranje svilenega fraka in rekonstrukcija oblačila

MARINA ČURIN AVTORICA PLAKATA

Moški frak iz svilenega tafta hrani Pokrajinski muzej Koper, leta 1922 mu ga je podaril lastnik Fratelli Gerosa. Izredno eleganten suknjič s konca 18. st. z visokim ovratnikom ima spredaj deset gumbov, vendar se zapenja le z dvema, ostalih osem gumbnic je samo nakazanih. Kroj se tesno prilega telesu, v ramenih je ozek in od pasu navzdol razširjen ter opletajoč do kolen. Zadaj sta dva razporka. Rokava sta ozka, skrojena zelo naprej ter okrašena s svileno čipko na gube.

Frak je bil zelo umazan, na več mestih so bile vidne mehanske poškodbe – raztrganine zaradi nošenja in neprimerne hranjenja. Bež svilena podloga je zaradi raztrganin na več mestih presevala. Na ovratniku in pod pazduho je bilo polno znojnih madežev. Po celotni površini podloge so bili vidni temni madeži od rje, ki jih tudi s pranjem nismo mogli odstraniti. Konservirali smo vse gumbe (12) in belo čipko na rokavih. Na hrbtni strani je manjkal en gumb.

Frak smo posesali, oprali in posušili s pomočjo oblikovane opore iz stirodura. Poškodbe smo podložili z na novo pobarvano svileno podlogo in zašili z vpetim vbodom.

Za optimalno hranjenje in razstavljanje fraka smo po meri izdelali lutko in rekonstrukcijo fraka v originalnem kroju.

## SODELAVCI:

Konserviranje-restavriranje: MARINA ČURIN, DR. EVA ILEC  
Izdelava lesenega dela lutke: MAG. BOŠTJAN ROŠKAR

## FRAK PRED KONSERVIRANJEM IN PO NJEM – LICE



## NOTRANJI DEL FRAKA PRED KONSERVIRANJEM IN PO NJEM.



Pri razporku je manjkal velik izrezan kos svilene podloge.



Vstavljanje nove manjkajoče podloge.



Poškodbe pod pazduho zaradi nošenja. Kjer je manjkalo precej tkanine, so bile že pokrpane, vendar neustrezno, kar je povzročilo napetosti v tkanini. Vidni so znojni madeži.



Poškodba na rokavu pred konserviranjem in po njem.



Poškodovana in umazana svilena tkanina, v katero so bili oblečeni leseni gumbi iz murvinega lesa.



Z novo pobarvano podlogo smo s spodnje strani utrdili originalno tkanino na gumbih in jih prišili nazaj na frak.



Svilena čipka pred konserviranjem in po njem.



Čipko smo posebej oprali in jo utrdili s pomočjo svilenega crepelina.



Pranje fraka v prirejenem bazenu z deionizirano vodo in neinogenim pralnim sredstvom Etolat N 99.



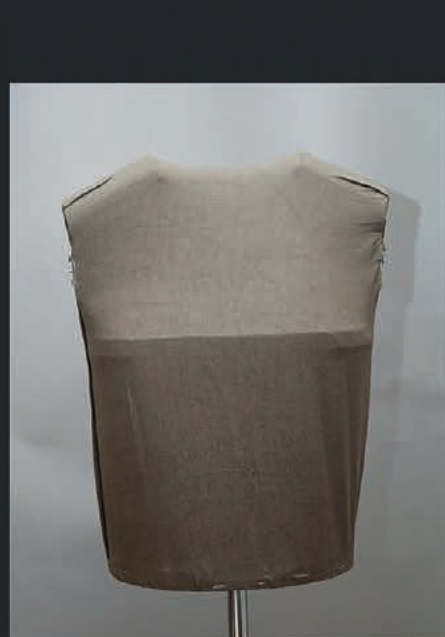
Sušenje, ravnanje in oblikovanje fraka po pranju s pomočjo oblikovane opore iz stirodura in poliestrne vate.



Cube in neravnine po sušenju smo izravnali tako, da smo tkanino navlažili z mrzlo paro in obtežili s stekelci in utežmi.



Leseni del lutke smo izdelali s pomočjo tridimenzionalne oblike kroja iz poliestrnega filca debeline 5 cm (foto 17). To je model lutke, ki je enostaven za izdelavo, čeprav je zahteval precej časa in pomerjanja, da smo dobili pravilno obliko in držo. Roke smo izdelali iz aluminijastih palic z oporo iz polietilenske pene Ethafon.



Leseno stojalo smo tesno prekrili s trpežno laneno tkanino in jo na dnu lesenega okvirja pritrdili s sponkami.



Pri načrtovanju lutke je bilo pomembno, da izdelamo natančen kroj iz poliestrnega filca. V prsnem delu smo ga zašili, votle prostore med laneno tkanino in filcem pa smo skozi odprti del pri ramenih zapolnili s poliestrno vato.



Oblečena lutka z bombažno pletenino in oblikovani rokavi, zapolnjeni s poliestrno vato. Oblika rok omogoča dva položaja, kar je zagotovilo ustrezno oblačenje fraka na lutko.



Izdelava in oblikovanje lesenega dela lutke.



Frak na lutki, pripravljen za transport, obložen z bombažnimi blazinami, polnjenimi s poliestrno vato.



Izdelali smo rekonstrukcijo oblačila v originalnem kroju, saj je svileni frak preveč krhek, da bi ga večkrat izpostavljali mehanskim obremenitvam pomerjanja za izdelavo po meri narejene lutke.