

Prekrit konkurent: Herrleinova »obnova« Kremser-Schmidtove poslikave v ljubljanski Gruberjevi palači

Leta 2019 odkriti signatura vodilnega avstrijskega slikarja poznega 18. stoletja Kremser-Schmidta in datacija (1775) na stropni poslikavi stopnišča Gruberjeve palače v Ljubljani zahtevata od restavratorjev in umetnostnih zgodovinarjev ponoven razmislek o številnih vprašanjih, nenazadnje tudi o etičnosti postopanja slikarja Andreja Herrleina. Kremser-Schmidtu je bila doslej namreč pripisana le poslikava kapele v palači, medtem ko je močno potemnela stopniščna »dekoracija« veljala za Herrleinovo delo. Na njej je bil Herrleinov podpis in ob njem letnica 1786. Takšen »materialni« dokaz je (bilo) težko izpodbijati. France Stele je zato postavil tezo, da je pripravljalo risbo za stropno kompozicijo napravil Kremser-Schmidt, s čimer je med drugim pokazal svoj dvom v Herrleinove slikarske sposobnosti. Tehnične zmožnosti restavratorske stroke so se v zadnjih desetletjih močno povečale in z novimi postopki je ekipa Restavratorskega centra ZVKDS prišla do izjemnega odkritja Kremser-Schmidtovega podpisa.

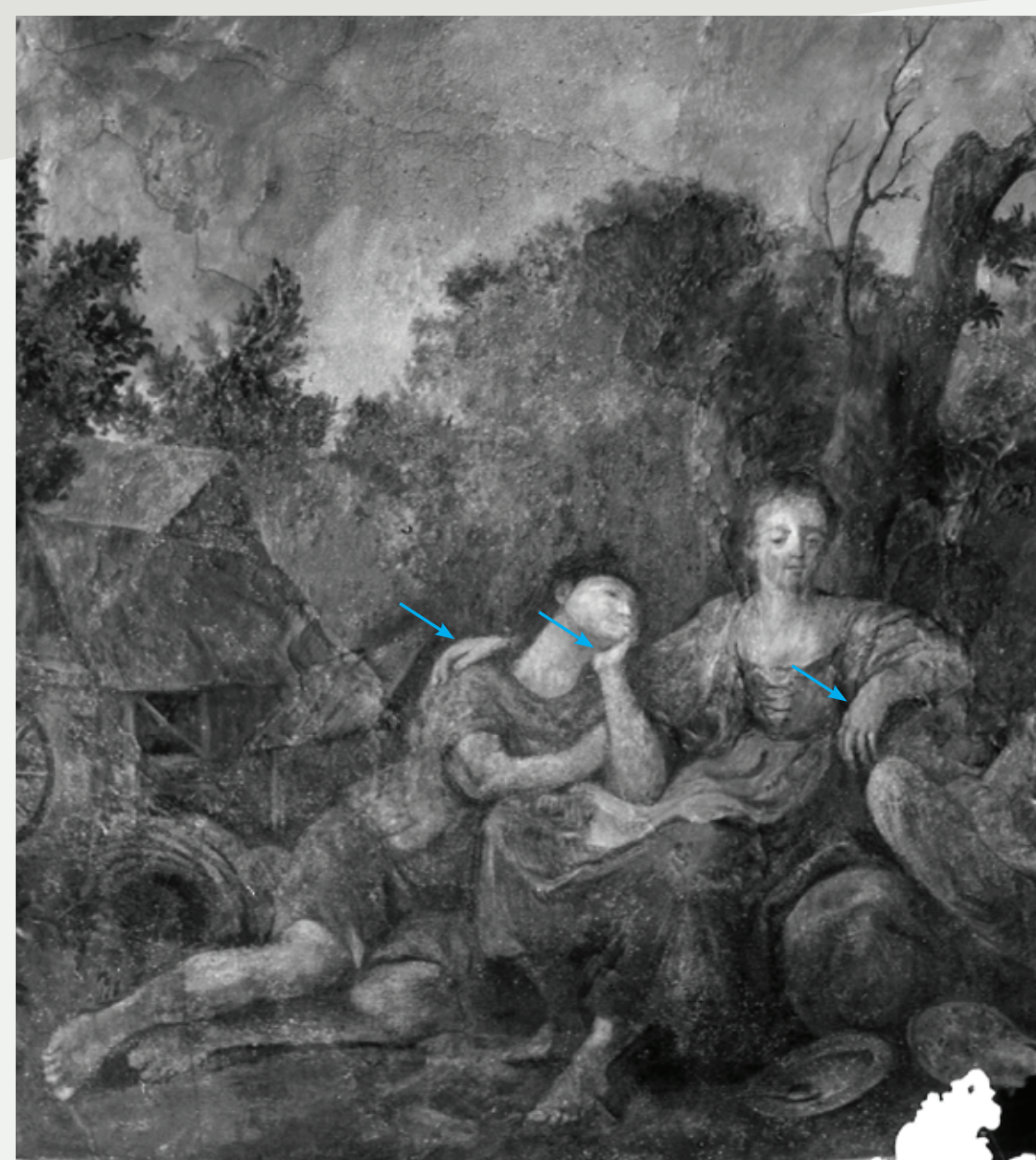
Zdaj vemo, da je Herrlein »obnovil« Kremser-Schmidtovo poslikavo vsega 11 let po njenem nastanku in da je takrat prekril tudi avtorjev podpis. Vzroka za ponovno postavitvev gradbenih odrov v novozgrajeni palači zaenkrat ni mogoče določiti, saj nimamo nedvomnih dokazov, da se je bilo treba del ponovno lotiti zaradi katere od naravnih katastrof, kot sta npr. požar ali potres. Res je, da je tehnika, v kateri je poslikava izvedena – ne gre namreč za fresko, temveč za oljno delo –, slabo odporna in da v kombinaciji z neustrezno mikroklimo hitreje propada, a v tako kratkem času nikakor ne bi smela utrpeti poškodb, ki bi zahtevale tako invaziven poseg vanjo.

Slikarji-restavratorji so pogosto preslikali določen del poslikave, da bi jo »popravili«, in se nanjo podpisali kot restavratorji oziroma »renovatorji«. Herrleinu pa ni bilo treba popraviti izvrstno naslikanih figur Kremser-Schmidta, kljub temu je v celoti »popravil« podpis, ki smo ga leta 2019 našli pod debelo plastjo barve, in ga nadomestil s svojim.

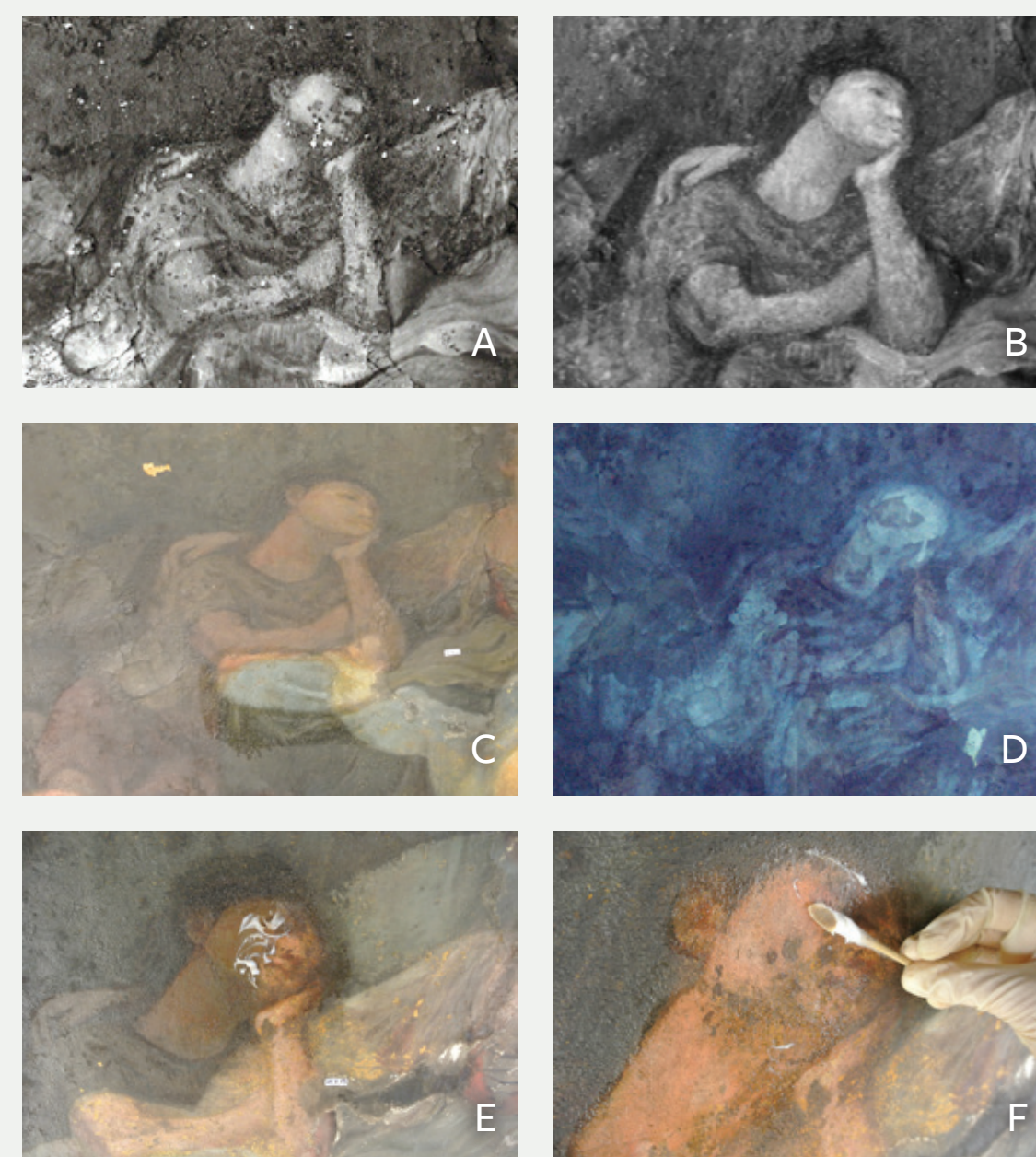
Čeprav je Herrlein restavriral le poškodovane predele poslikave, pri tem pa ohranil celotno originalno kompozicijo in večino naslikane figuralike, je preslikal podpis avtorja originala, kar je v popolnem neskladju z etičnimi načeli kadarkoli v zgodovini.



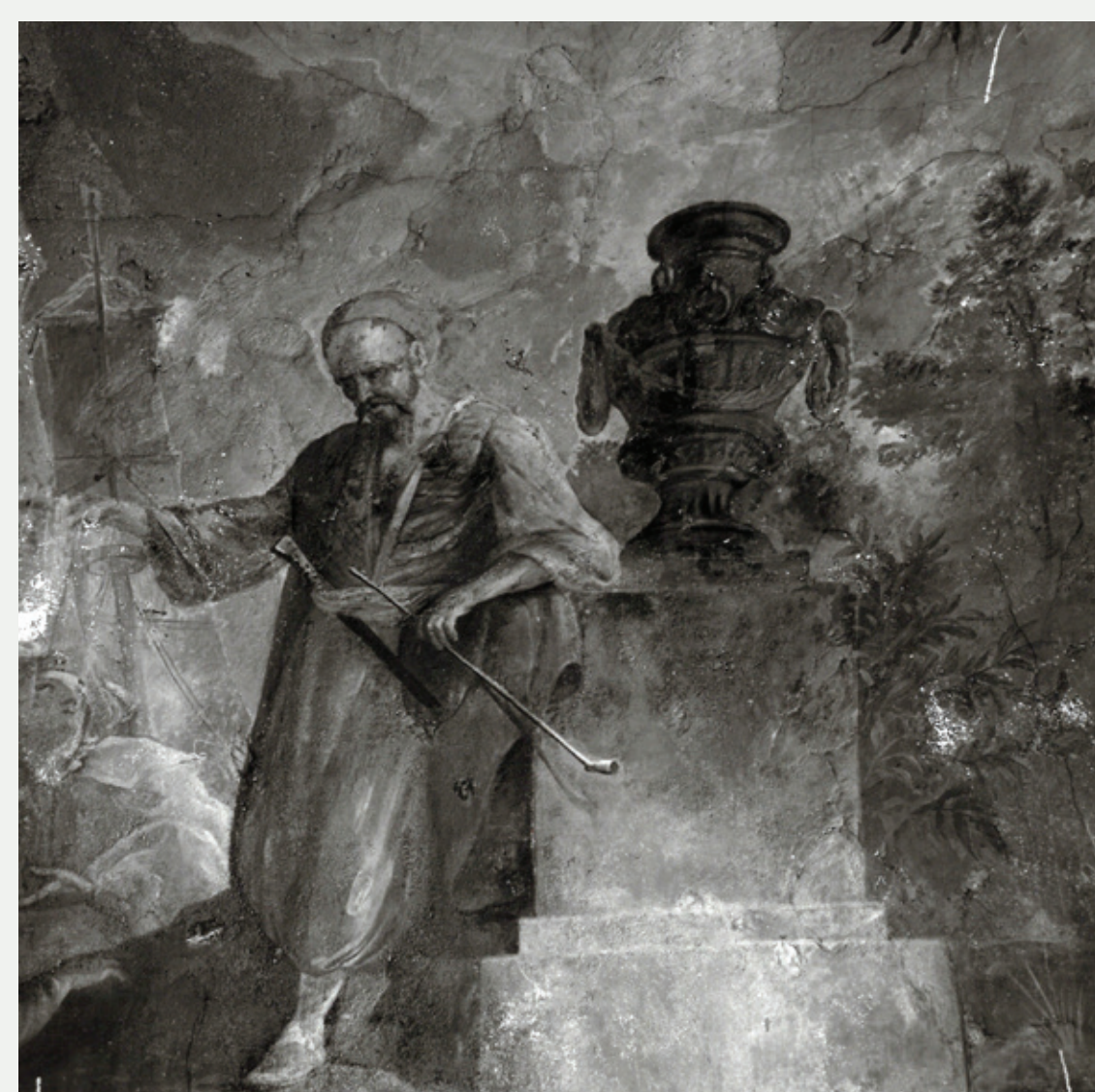
Slika 1: Stanje poslikave pred posegom slikarja-restavratorja Viktorja Snoja leta 1976. Na fotografiji so ob originalni Kremser-Schmidtovi poslikavi vidni posegi slikarja Mateja Sternena. (foto: Srečo Habič, 1976, hrani ARS)



Slika 2: Stanje po posegu slikarja-restavratorja Viktorja Snoja leta 1976. Na fotografiji so s puščicami označene toge Snojeve preslikave. (foto: Srečo Habič, 1976, hrani ARS)



Slika 3: Del moške figure, na kateri sta vidni Sternena (A) in Snojeva (B) intervencija v Kremser-Schmidtovo poslikavo (foto: Srečo Habič, 1976, hrani ARS); v letu 2019 delno očiščena poslikava (ekipa RC ZVKDS) (C); posnetek z UV svetlobo (D) in postopek odstranjevanja Snojeve preslikave (E, F). (foto: Martina Lesar Kikelj, hrani ZVKDS; UV foto: Tine Benedik, hrani ZVKDS)



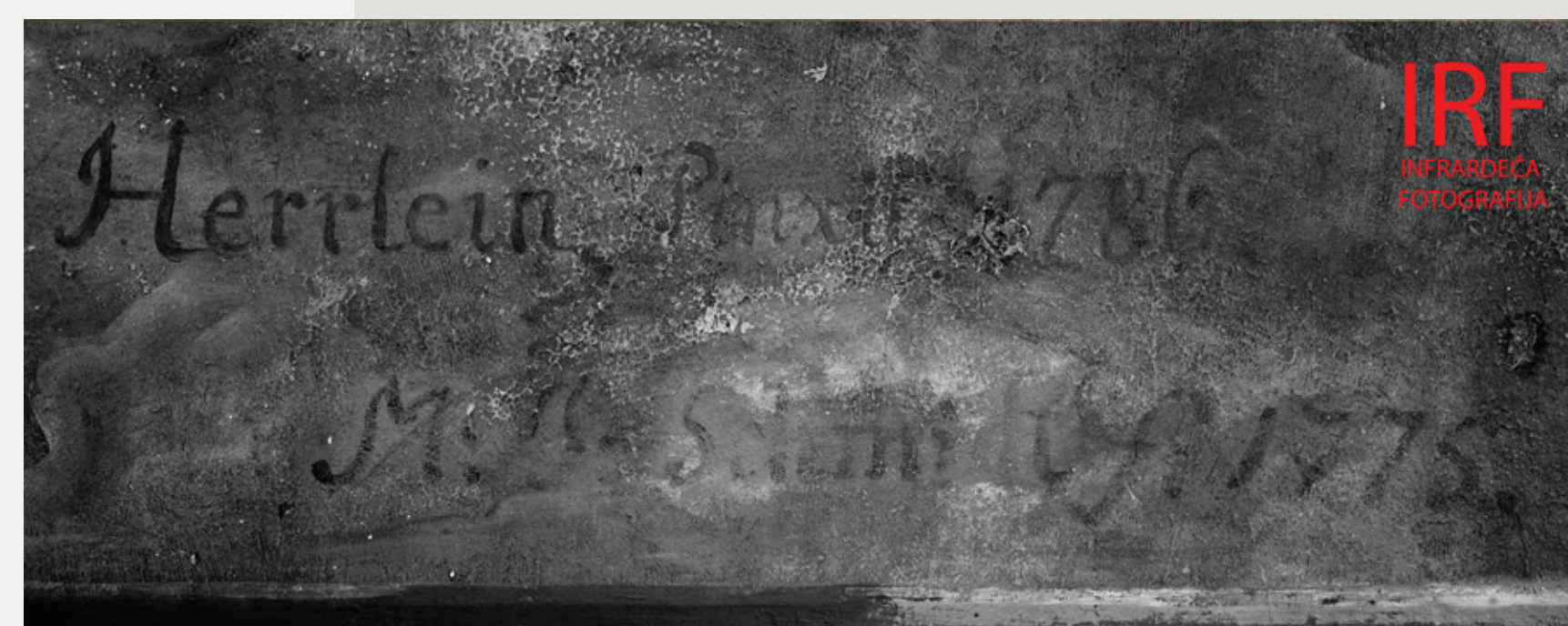
Slika 4, 5: Stanje pred in po posegu restavratorja in slikarja Viktorja Snoja leta 1976. Na prvi fotografiji je Kremser-Schmidtova poslikava po posegih slikarja Mateja Sternena. Na drugi fotografiji so vidni togi in debeli nanosi Snojevih preslikav. (foto: Srečo Habič, 1976, hrani ARS)



Slika 6: Detajl Sternene (A) in Snojeve (B) intervencije v Kremser-Schmidtovo poslikavo; stanje poslikave leta 2018 (C); UV fotografija, kjer so vidne sledi utrjevalcev in preslikav (D). (foto: Martina Lesar Kikelj, hrani ZVKDS)



Slika 7: Herrleinov podpis, ki je v celoti prekril podpis originalnega avtorja Kremser-Schmidta. (foto: Srečo Habič, 1976, hrani ARS)



Slika 8: Nekaj cm pod Herrleinovim podpisom (ki je le prva od številnih preslikav) smo restavratorji leta 2019 odkrili originalno signaturo avstrijskega slikarja Kremser-Schmidta, kar je bilo potrjeno z infrardečo fotografijo. (foto in izvedba raziskave z infrardečo fotografijo: Andrej Hirci, hrani ZVKDS)



Slika 9: Gruberjeva palača v Ljubljani in del stropne poslikave na stopnišču. (foto: Rok Hafner)