

Konserviranje-restavriranje rimskega votlega stekla

Nina Mertik, Pokrajinski muzej Ptuj-Ormož, nina.mertik@pmpo.si

Med rimskim steklom najdemo nekaj izmed najlepših predmetov ali kar umetniških del, izdelanih v antiki. Na Ptujju hranimo eno najboljše zbirk stekla v Sloveniji in v preteklem letu smo konservirali-restavrirali več steklenih predmetov.

Velika večina steklenega gradiva je bila izkopana že pred več desetletij, ko še ni bilo takega zavedanja o pomenu takojšnje konservacije in primerne hrambe. Danes vemo, da je čas neposredno po izkopu arheološkega stekla kritičen in da lahko sprememba okolja samo v nekaj urah povzroči nepopravljivo škodo. Na nekaterih obravnavanih predmetih je bila vidna rahla motnost stekla, na kar sta v veliki meri vplivali vlaga in kislost tal. Rimsko steklo je po sestavi bogato z natrijem in je glede na srednjeveško kalijevo steklo kakovostnejše, zato je vizualnih sprememb, ki so posledica propadanja, dosti manj.

Vsak predmet je imel določeno posebnost, na kar smo morali biti pozorni in temu smo prilagodili postopke dela. Posebej bi omenila balzamarij, datiran v 1. stoletje, prosto pihan iz prosojnega, rahlo modrikastega stekla (zaradi prisotnosti bakra v kremenčevem pesku), v katerem so razporejeni manjši in večji zračni mehurčki. Ima polokrogel trup, z rahlo vboklim dnom, ozkim vratom in ustjem, ki je izvihano, zapognjeno navznoter in na vrhu sploščeno. Balzamarij je bil v preteklosti že konserviran-restavriran, lepilo je popustilo, dopolnitve so porumenele, na površini je bilo vidno odvečno lepilo predhodnega restavriranja.

Pred začetkom posegov je bil izdelan načrt sestavljanja fragmentov balzamarija. Sistem lepljenja je bilo treba dobro predvideti predvsem zaradi manjkajočih delov. Ker je steklo votlo, moramo zaradi možnosti pritrdjevanja posameznih kalupov, fragmente lepiti in dopolnjevati na tak način, da dobimo dva dela predmeta, ki ju na koncu združimo.

Delo je bilo zahtevno zaradi zelo tankega stekla (ponekod manj kot 0,5 mm), velikih vrzelih na predelu trupa, lepljenje pa so oteževali tudi zelo majhni fragmenti ter gladki in tanki lomi, ki jih je težko pravilno namestiti.

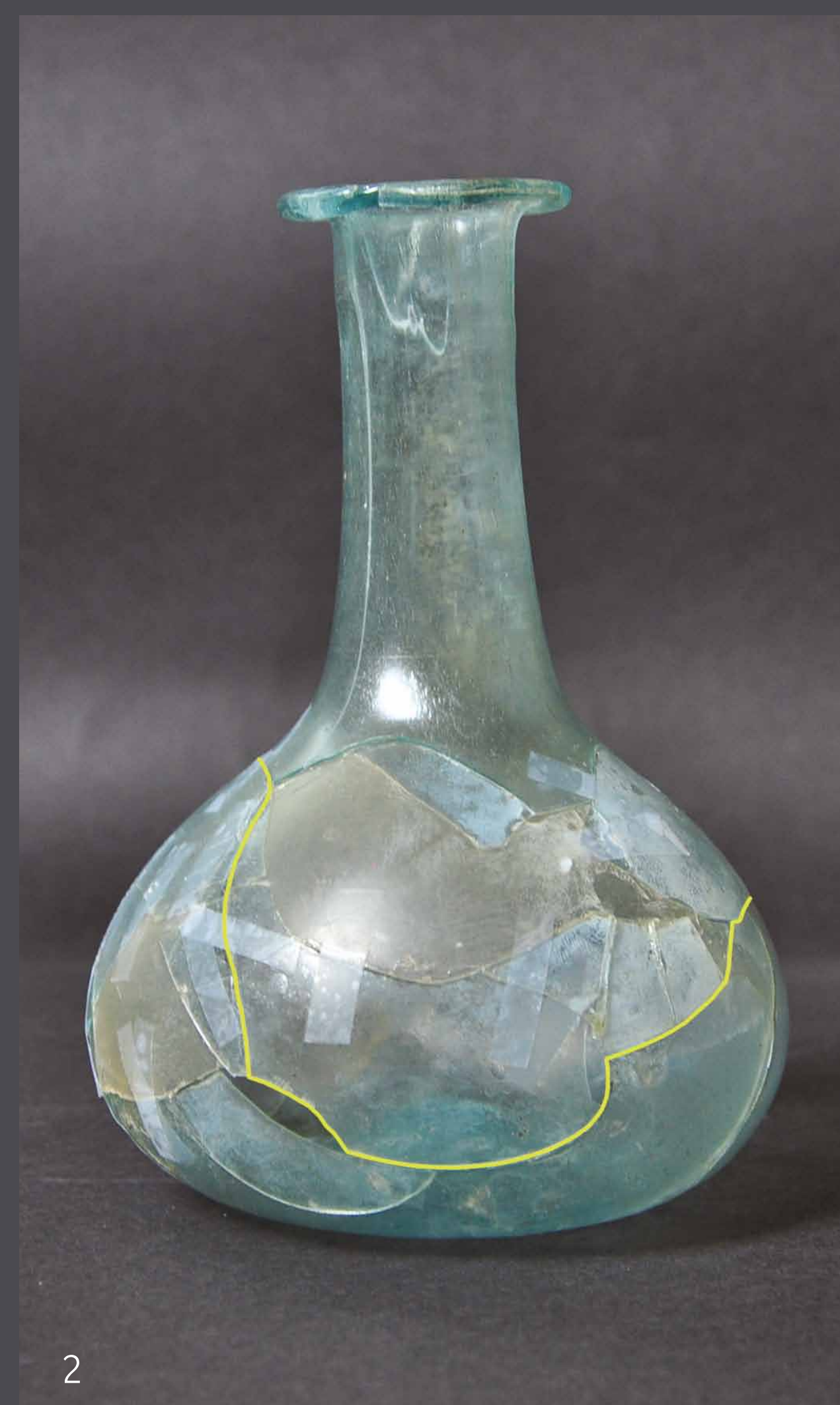
Po natančno izdelanem načrtu sestavljanja so bile s stekla odstranjene površinske nečistoče v kopeli iz deionizirane vode z nevtralnimi detergentom. V preteklem posegu zlepljeni deli so bili sistematično razstavljeni v acetonu in sprani v deionizirani vodi. Sestavljeni fragmenti so bili najprej stabilizirani z lepilnimi trakci, nato pa zlepljeni z epoksidnim lepilom Araldite 2020. Pred postopkom dopolnjevanja je bil posamezni, sestavljen in zlepljen, del predmeta zelo krhek in nestabilen, kar je zahtevalo nadaljnjo nežno in skrbno obravnavo predvsem pri izdelavi in pritrdjevanju kalupov. Kalupi za dopolnjevanje so bili narejeni iz silikona in z njim ter s pomočjo žičnih sponk pritrdjeni tudi na original. Manjkajoči deli so bili prav tako dopolnjeni z Araldite 2020 in po odstranjevanju kalupov minimalno obdelati. Po dopolnjevanju in lepljenju sta bila del balzamarija z vratom in del s trupom, sestavljena in zlepljena v celoto.



Slika 1 Fragmenti predmeta z inv. št. R-16879 pred restavriranjem.

Slika 2 Sestavljanje balzamarija in načrtovanje posega.

Slika 3 Stabiliziranje z lepilnimi trakci.



Slika 4 Velike vrzeli na predelu trupa.

Slika 5 Pritrdjevanje silikonskega kalupa.

Slika 6 Balzamarij po posegu.

