

Restavriranje slike Marija Magdalena

Johann Christian Schröder, 1689/1690, inv. št.: G 274s

kopija po Oraziju Gentileschiju, Pokrajinski muzej Ptuj-Ormož

Slika spada v skupino slik (nekadaj del praške grajske galerije), kopij evropskih slikarjev s konca 17. stol., ki jih je z gradu Libochovice na ptujski grad v začetku 20. stol. prinesel takratni lastnik obeh gradov J. J. Herberstein.

Starost, velikost in poškodbe so predstavljali izziv in odgovornost. Kasnejše sondiranje je pokazalo izredne poškodbe barvne plasti pod preslikavo iz zač. 20. stol, vsaj dva posega na sliki, dve vrsti kitanja, starejše fragmente retuš v spodnjem delu, ter sledove sekundarnega ali kasnejšega nanosa laka.

Reševanje mehanskih poškodb nosilca v zgornjem delu slike je tekom desetletij povzročilo izrazito deformacijo platna. Preplepanje s kosi blaga in močnim klejem je platno deformiralo v nabrekli mehurje na licu, postalo je togo, barva se je luščila. Najprej sem se osredotočila na utrjevanje barvne plasti preko majhnih koščkov japonskega papirja (zaradi neoviranega sproščanja togega platna v fazi ravnanja) z 9 % raztopino Beve 371, sledilo je utrjevanje ostalih nestabilnih mest. Delikatno odstranjevanje močno zlepljenih zaplat s tamponi navlaženimi s toplo vodo in skalpelom, sprotnim pivnanjem z vato in ponekod le še za las spojenih vlaken, je bilo počasno. Postopno ravnanje platna s hrbtni strani z vlaženjem in minimalno obtežitvijo sem omejila na več manjših med seboj oddaljenih mest, nato področja združevala in povečala obtežitev.

Popolno odstranjevanje lepila na poškodbi ni bilo mogoče, ravnanje in podlepljanje sta v precejšnji meri zadostila rezultatu.

Grundirane koščke platna v mesta lukenj sem s hrbtni strani prilepila z Beva filmom in sliko podlepila z lanenim platnom in voščeno smolnim lepilom na vakuumski mizi.

Z geli sem kontrolirano odstranila preslikave, najtrdozratnejše z mešanico Carbopola, EDTA, TEA. Preslikava celote, izvedena na že zelo starijano, oddrgnjeno barvno plast, je s plasko nanešenimi sloji oljne barve zakrivala detajle in oblike motiva. Kljub poškodbam z močnim presevanjem rdeče podloge in mestoma manjkajoče barvne plasti, je zaživel podoba, rastlinski motiv, svetla pokrajina, odkrite nežne gube draperije so poudarile volumen telesa, ležeč na skalni plošči. Odstranjen grobo nanešen kit z robov, šiva in mestoma z vse površine je odkril precejšen delež originala. Starejši kvaliteten kit sem ohranila, zakitala poškodbe s klesno - kredno maso, izolirala s šelakom in celoto lakirala z damarjevim lakom. Retuširanje sem izvedla s podlaganjem in končnimi lazurami z Maimeri® Restaura in oljnimi barvami. Zaključni damarjev lak sem nanese s sprejno pištolo.

Darja Srebnik, samozaposlena

Zunanji sodelavec: Boštjan Roškar, Pokrajinski muzej Ptuj-Ormož



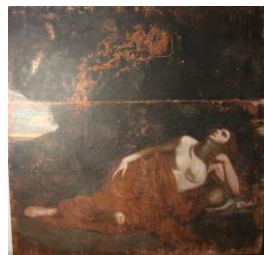
Stanje pred restavriranjem (foto: Boris Farič, Pokrajinski muzej Ptuj - Ormož)



Stanje po restavriranju (foto: Darja Srebnik)



Po sondiranj in med odstranjevanjem preslikav



Celota po kitanju poškodb



Celota med postopnim retuširanjem



Med čiščenjem odkriti nanosi kita



Mehansko odstranjevanje kita



Detalji postopnega retuširanja



Detalji stanja pred in po restavriranju



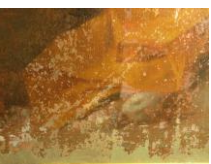
Detalji stanja po restavriranju



Detalji, med odstranjevanjem preslikav



Detalji stanja pred in po restavriranju



Detalji stanja med postopnim retuširanjem



Detalji stanja zakritih poškodb in postopne retuše



Končno stanje



Stanje hrbtnega dela pred posegi



Sanacija poškodbe z odstranjevanjem lepila in ravnanjem platna