

## KONS. REST. POSEG NA GLAVNEM OLTARJU iz cerkve sv. Helene v Podpeči pri Črnem Kalu, EŠD 1454

Ob gradnji železniške proge od Divače proti Kopru so restavratorji takratnega Zavoda za varstvo spomenikov leta 1964 iz cerkve sv. Helene v Podpeči umaknili gotske freske, renesančne oltarje in ostalo opremo z namenom, da dragocene kose dediščine zavarujejo pred uničenjem, ker je zaradi miniranja začelo nekaj hiš in cerkev z zemeljskim plazom drseti po strmem pobočju. Oprema je bila v petih desetletjih od umika shranjena na različnih lokacijah.

Prvi ogled stanja oltarjev smo opravili konec leta 2014, poleti 2015 smo naredili novo oltarno mizo za glavni oltar, glavnega in enega izmed stranskih oltarjev pa ne restavrirana postavili nazaj v cerkev. V naslednjih letih smo pridobili finančna sredstva za oba oltarja in ju uspešno restavrirali. Leta 2020 smo v cerkev ponovno postavili glavni oltar, 2021. pa stranskega.

Glavni oltar sv. Helene iz sredine 17. stol. je zlati oltar in je zasnovan po renesančnih vzorih. V osrednjem delu se med jonskimi stebri nahajajo plitke niše s svetniškimi figurami, nad preklado pa oltar zaključuje trikotno čelo z ležečima prerokoma. V osrednjo nišo je postavljen kip Marije z Jezusom, desno je sv. Helena, levo sv. Konstantin. Kipi niso oble plastike, temveč so narejeni v visokem reliefu iz borovega lesa.

Oltar je bil zelo poškodovan, saj mu pet desetletij selitev in neustrezne hrambe v različnih razmerah res ni prizaneslo. Izgubilo se je veliko sestavnih delov arhitekture, okrasja in delov plastik. Lesni insekti so se nemoteno gostili pod površjem, veziva so popustila, zato se je tudi poslikava skupaj s kredno podlogo komaj še oprijemala lesa. Površine so bile večkrat preslikane, ob koncu 19. stol. pa je oltar doživel tudi večjo predelavo. Odločili smo se, da oltarju s predstavitvijo prvotnih retuširanih in rekonstruiranih površinskih obdelav poskušamo vrniti vsaj delni prvotni videz.

Najtežje je bilo odstranjevanje številnih trdovratnih preslikav, ne da bi pri tem odstranili tudi ostanke prvotne poslikave. Odstranjevali smo jih postopoma, na več načinov: mehansko s skalpelom, z različnimi toplili, pripravljenimi geli in z vročim zrakom. Na oblačilih kipov smo našli nekaj ostankov puncirane pozlate z lazurno rdečo in zeleno barvo. Za rekonstrukcijo »brokata« je bilo premalo podatkov, zato smo ohranjene ostanke konservirali in površine okoli vzorcev le pozlatili. Najšibkejšje predele smo utrjevali sproti, veliko je bilo utrjevanja lesa in kitanja globokih poškodb. Izgubljene dele arhitekture, okrasja in kipov smo nadomestili in rekonstruirali iz lesa ali drugega ustreznega materiala.



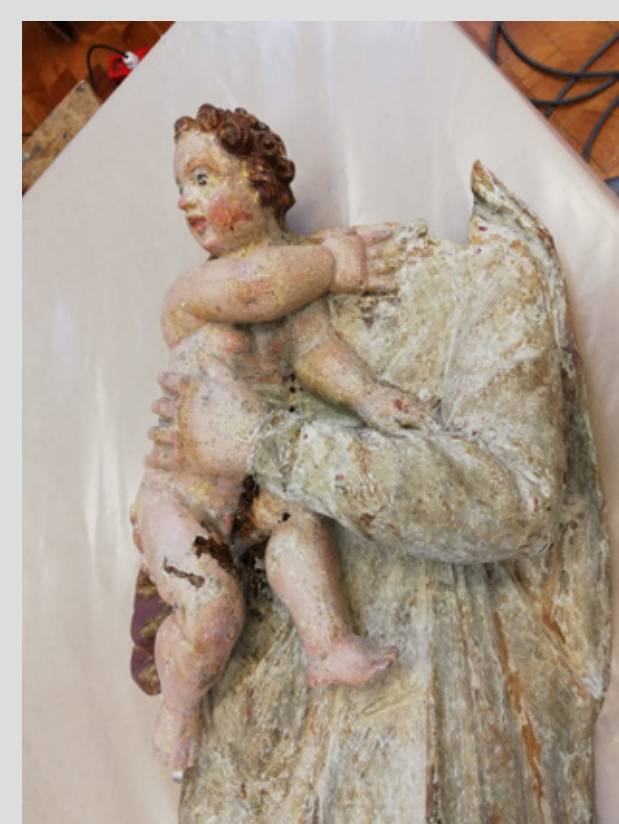
Slika 1: Oltar pred konservatorsko restavratorskim posegom



Slika 2: Oltar po konservatorsko restavratorskem posegu



Slika 3a: Stanje kipa Marije z detetom, pred posegom



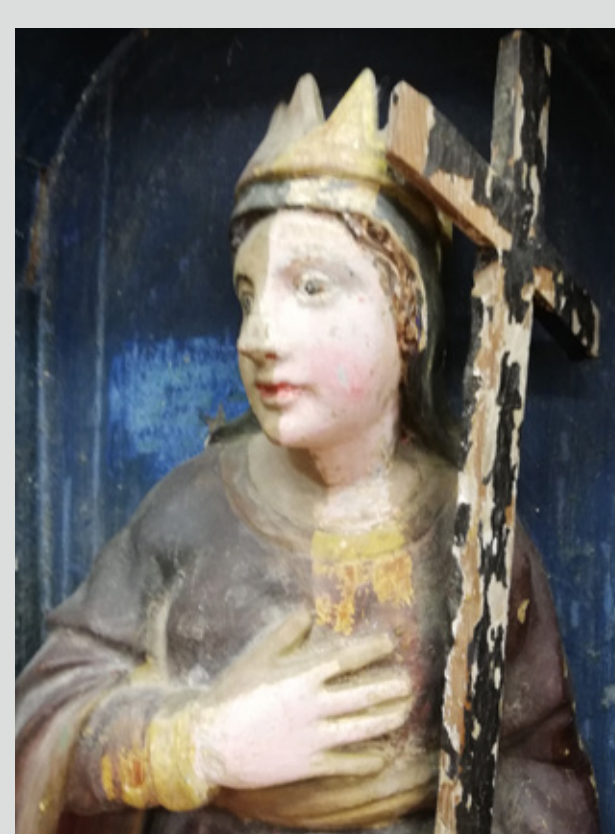
Slika 3b: Kipu Marije je manjkal cel obraz, med posegom



Slika 3c: Rekonstrukcija obraza, med posegom



Slika 3d: Osrednja niša z Marijo, po posegu



Slika 4a: Kip sv. Helene, stanje pred posegom



Slika 4b: Kip sv. Helene, najdeni ostanki puncirane pozlate - brokat, med posegom



Slika 4c: Površinske obdelave in ohranjeni brokat, med posegom



Slika 4d: Kip sv. Helene, stanje po posegu



Slika 5a: Prerok z atike, stanje pred posegom



Slika 5b: Bog oče z atike, stanje lesa, med posegom



Slika 5c: Prerok z atike, stanje med posegom



Slika 5d: Prerok z atike, stanje po posegu



Slika 6: Del arhitekture, po odstranjevanju preslikav, ohranjena prvotna poslikava



Slika 7: Del arhitekture oltarja, stanje med odstranjevanjem preslikav



Slika 8: Del arhitekture oltarja z okrasjem, stanje po posegu



Slika 9: Ozadje niše z najdeno zlačenno papirnato zvezdico na modrem ozadju