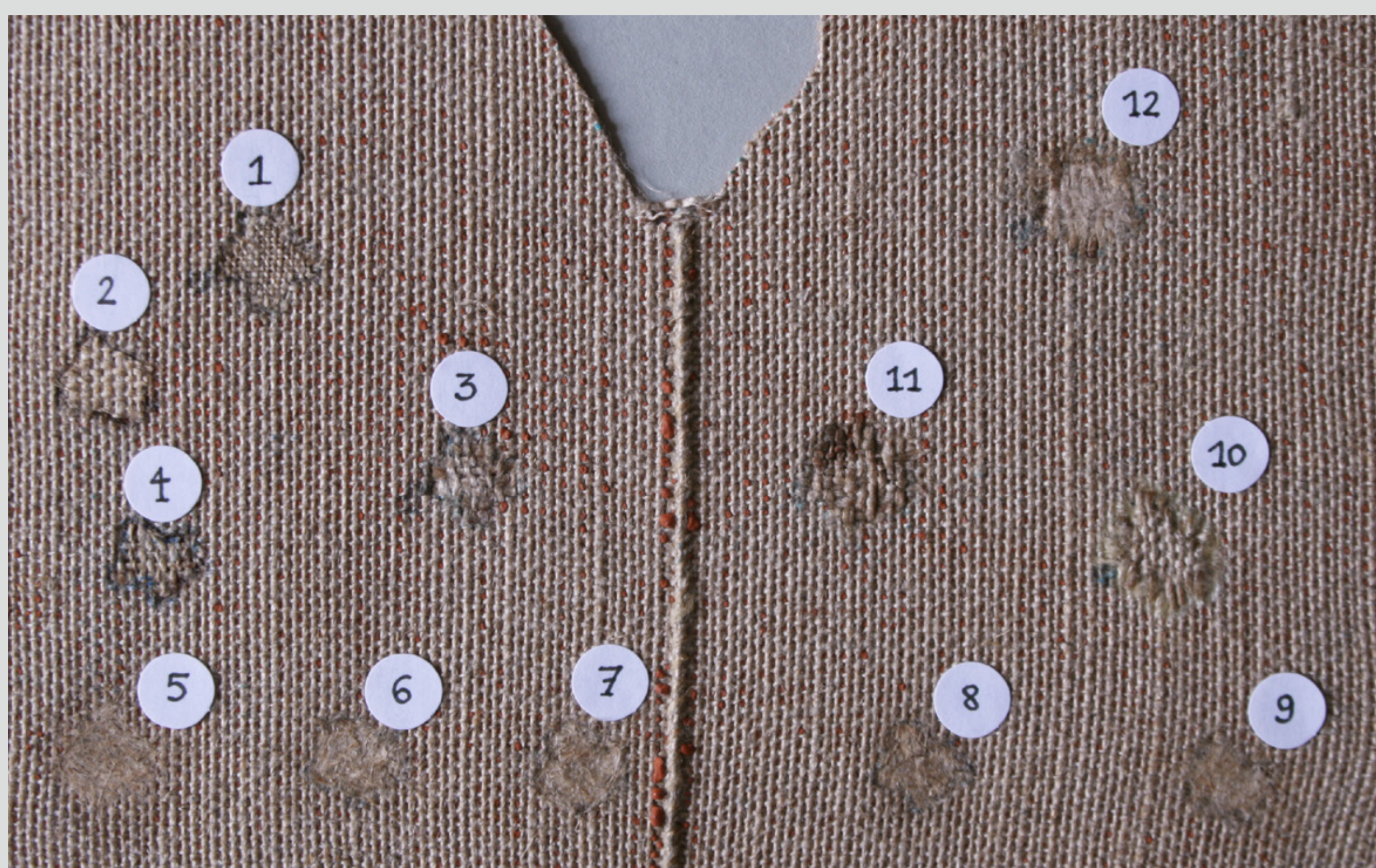


NAČINI LOKALNE SANACIJE SLIKE z manjkajočim platnom in ohranjeno podlogo



Slika 1

Tekom restavratorske obravnave baročne slike *Ksaver izsesa bolniku gnojno rano* iz cerkve sv. Jakoba v Ljubljani (EŠD 332) smo med odstranjevanjem premaza z graverskimi svinčniki naletele na nenavaden tip poškodbe - manjkajoče dele platna z intaktno podlogo. Tako poškodovan nosilec ogroža stanje slikovne plasti, zato ga je pred podlepljanjem slike potrebno ustrezno sanirati.

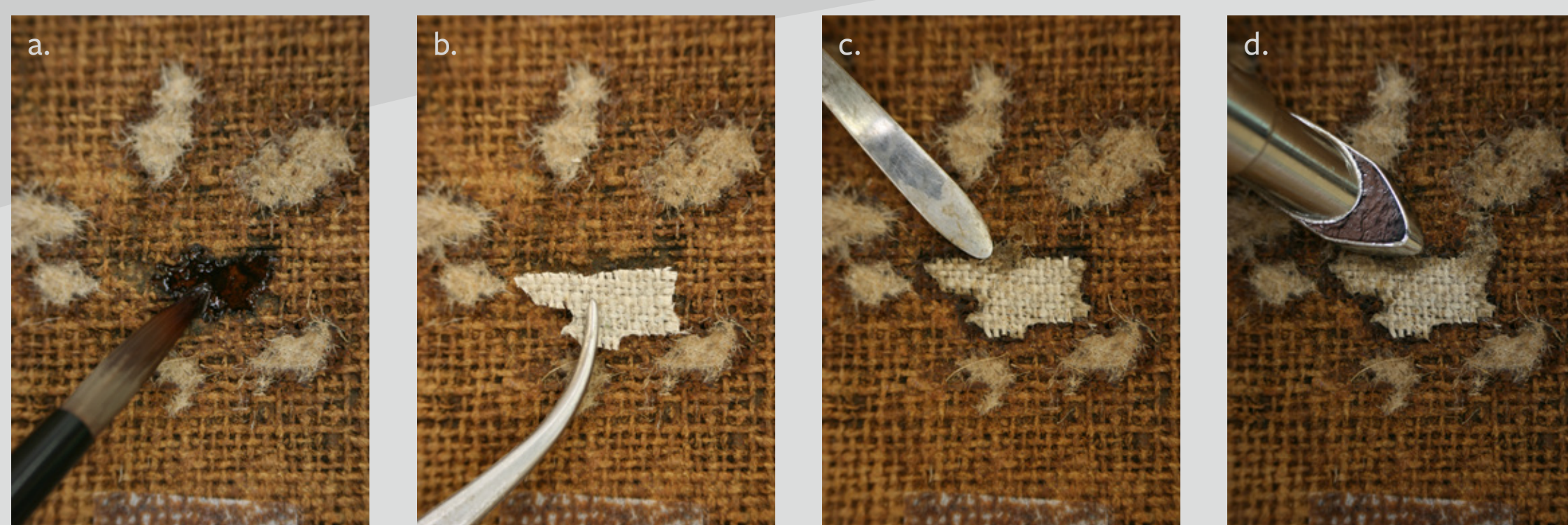
V iskanju optimalne rešitve smo preizkusile različne pristope dopolnjevanja nosilca na vajenici (slika 1, tabela 1). Na kosu grundiranega platna smo pustvarile dvanajst poškodb, ki smo jih dopolnile na tri načine: z vstavkom platna, polnilom iz vlaken in tkanjem oz. Heiberjevo metodo lepljenja niti. Pri tem smo testirale tudi primernost lepil v različnih koncentracijah: klejna raztopina, Beva® 371, Lascaux® Adhesive 498-20 X, Mekol Ekspres. Metode in lepila, ki so se izkazali za primerne smo uporabile na sliki.

Le ena izmed poškodb na sliki je bila, zaradi ostro prekinjenih niti nosilca, primerna za klasično dopolnitev s platnenim vstavkom. Na podlogo smo kanile 7 % klejno raztopino in vstavile prilegajoči se kos omrtvičenega surovega platna (slika 2). Manjše poškodbe ali take s prostimi nitmi smo zapolnile s fino narezanimi nitmi surovega platna in 20 % raztopino lepila Beva® 371 in pritrdirile z likalnikom (slika 3). Heiberjevo metodo lepljenja niti, s katero postopno med sprotim prepletanjem povezujemo prekinjene niti platnenega nosilca z novimi, smo zaradi časovne omejitve izvedle zgolj na največji poškodbi (slika 4). Metodo smo si nekoliko prilagodile. Niti za dopolnitev smo impregnirale z 20 % raztopino lepila Beva® 371, da se ne bi med prepletanjem razvile. Zavarile smo jih na niti nosilca z lepilnim filmom Beva® 371, saj stik na stik ni bil mogoč brez ogrožanja slikovne plasti. Po dopolnjevanju nosilca smo vse sanirane poškodbe pritrdirile z lepilnim filmom Beva® 371 in brez kislinjskim papirjem *Lens Tissue L2* (slika 5). Takšna armatura služi kot vmesnik med nosilcem in podlepljenim platnom.

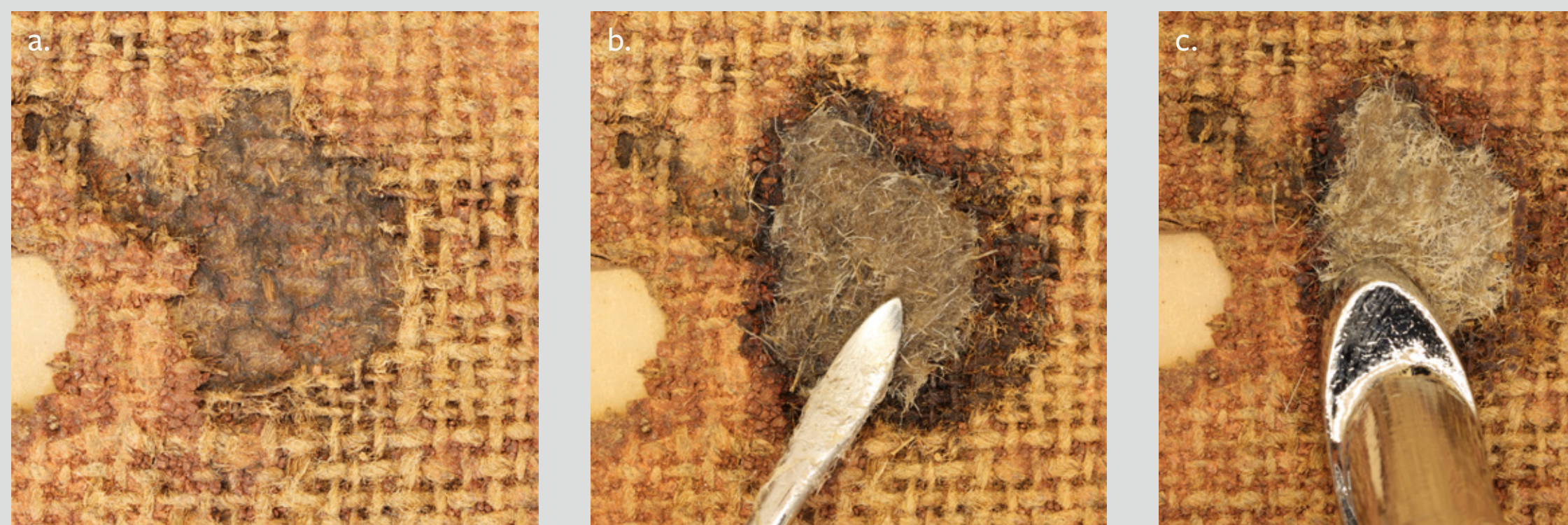
Brez nudenja opore slikovni plasti je ta podvržena nadaljnjim poškodbam. Kadar je med podlepljanjem v nizkotlačni mizi slika obrnjena z licem navzgor, bi lahko slikovna plast zaradi pritiska počila, saj se prilepi na platno za podlepljanje. V primeru podlepljanja slike z licem navzdol pa bo prišlo do deformacije platna za podlepljanje.

1. VSTAVEK · surovo platno (tanjšje) · 7% klejna raztopina	2. VSTAVEK · impregnirano platno (upoštevanje poteka niti) · 7% klejna raztopina	3. VSTAVEK · neimpregnirano platno · 7% klejna raztopina	4. VSTAVEK · impregnirano platno · 7% klejna raztopina
5. POLNILO · rezana nit · 15% raztopina Beva® 371	6. POLNILO · rezana nit · 5% raztopina Beva® 371	7. POLNILO · rezana nit · 10% raztopina Beva® 371	8. POLNILO · rezana nit · 20% raztopina Beva® 371
9. POLNILO · nacefrana rezana nit · 20% raztopina Beva® 371	10. TKANJE · impregnirana nit - 5% raztopina Beva® 371 · Beva® 371 film	11. TKANJE · impregnirana nit - Lascaux® Adhesive 498-20 X · Lascaux® Adhesive 498-20 X	12. TKANJE · neimpregnirana nit · Mekol Ekspres

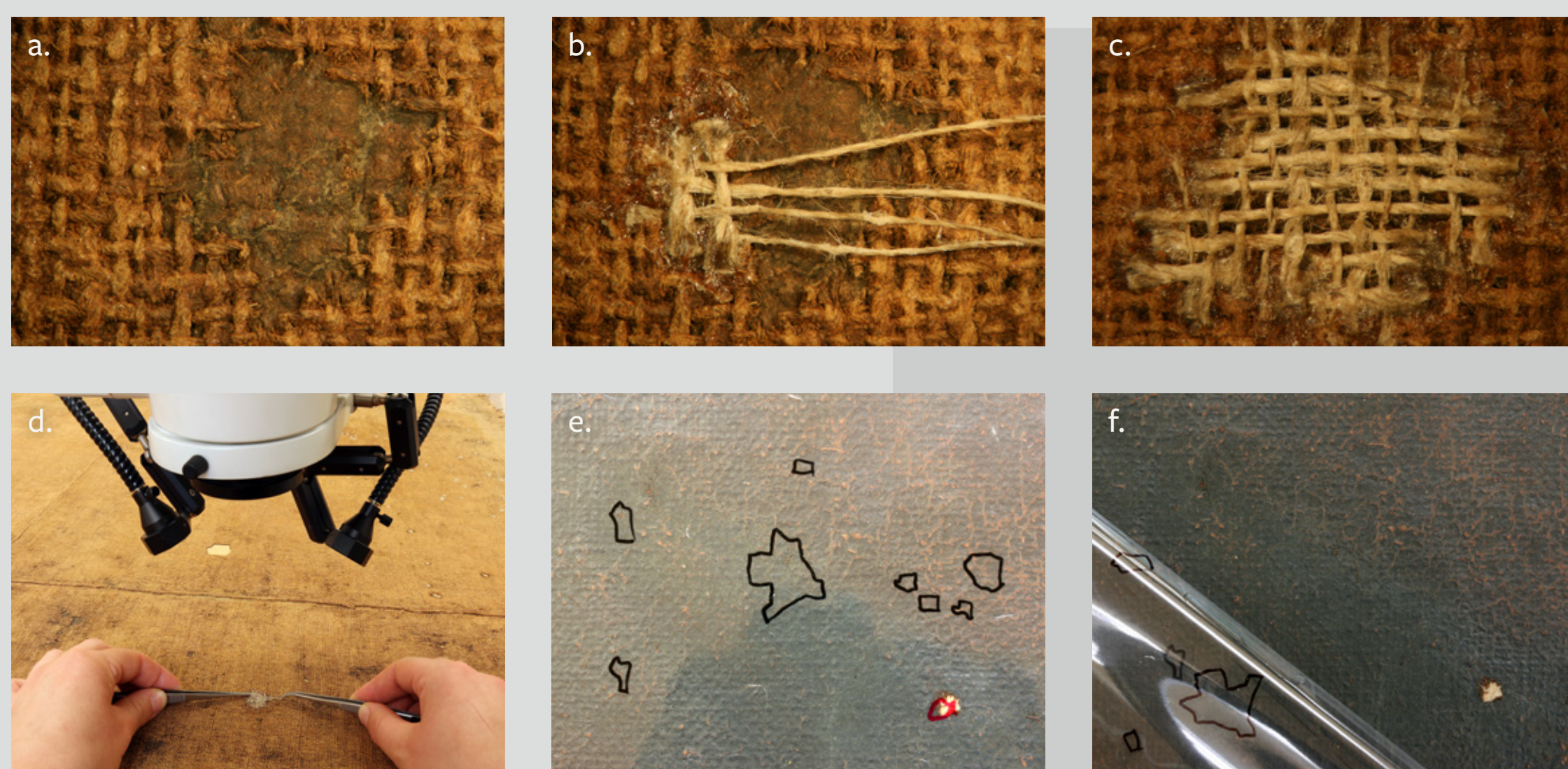
Tabela 1



Slika 2



Slika 3



Slika 4



Slika 5