



## PREISKAVE MATERIALOV IN TEHNOLOGIJE

### Dvostranska slika *Streljanje talcev*, 13. 10. 1942 / *Panem et circenses* Toneta Kralja

Muzej novejšje in sodobne zgodovine Slovenije ima v svoji zbirki sliko *Streljanje talcev*, 13. 10. 1942, ki jo je naslikal Tone Kralj. Motiv, ki je nastal po resničnem dogodku, prikazuje prizor po umoru dr. Marka Natlačena, ko so isti večer italijanske oblasti kot povračilni ukrep ustrelile talce na Ciril-Metodovi ulici v Ljubljani. Slika ima na hrbtni strani še eno avtorjevo poslikavo *Panem et circenses*, ki pa je bila delno prekrita z neenakomerno in neenotno nanesenim sivim barvnim premazom.

Pred konservatorsko-restavratorskim posegom na dvostranski sliki, ki je potekal na Restavratorskem centru ZVKDS, smo izvedli naravoslovne preiskave. Opravili smo tako neinvazivne (rentgensko radiografijo detajlov slike in fotografranje v vidni svetlobi ter inducirani ultravijolični fluorescenci) kot tudi invazivne preiskave (mikroskopija odvzetih vzorcev ter identifikacija materialov z ramansko spektroskopijo in infrardečo spektroskopijo s Fourierjevo transformacijo). Določili smo zgradbo slike in identificirali materiale v slikovnih plasteh (podlogah in barvnih plasteh) obeh Kraljevih poslikav.

Rezultati opravljenih preiskav in temeljitega konservatorsko-restavratorskega proučevanja so pokazali, da gre za avtorsko uporabo hrbtne strani slike *Panem et circenses* za poslikavo *Streljanje talcev*. Slika *Panem et circenses*, ki je bila prvotno večjega formata, je bila naslikana z oljnimi barvami na industrijsko podloženo redko tkano laneno platno. S preiskavami in proučevanjem slike smo na sliki *Panem et circenses* odkrili tudi manjše avtorjeve pentimente. Ugotovili smo tudi, da je bila slika *Streljanje talcev* naslikana z oljnimi barvami na dvoslojno oljno podlogo.

Identificirali smo tudi materiale sekundarnih nanosov, ki so bili naneseni pri kasnejših posegih na sliki. Vezivi kita predrtin in sivega barvnega premaza, nanesenega preko poslikave *Panem et circenses*, sta emulzijski, saj smo pri obeh slojih identificirali proteine in lipide. V vzorcu potemnega transparentnega premaza, ki smo ga odvzeli s površine slike *Streljanje talcev*, pa smo identificirali samo prisotnost lipidov.

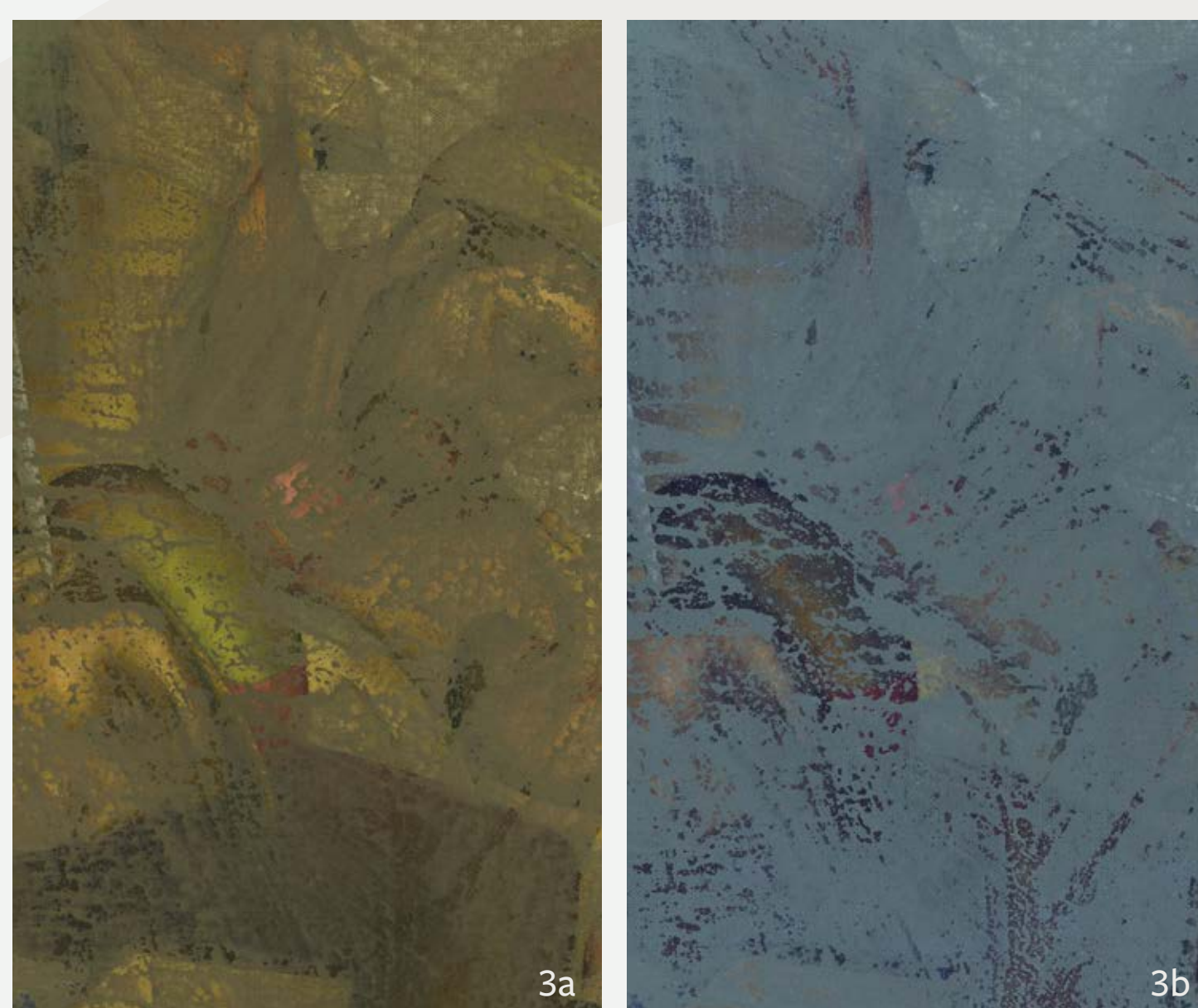
Rezultati opravljenih preiskav so bili v pomoč pri izbiri primernih, varnih in učinkovitih sredstev ter konservatorsko-restavratorskih postopkov obnove slike, pa tudi pri razumevanju umetnine in rekonstruiranju dogajanja vse od njenega nastanka dalje.



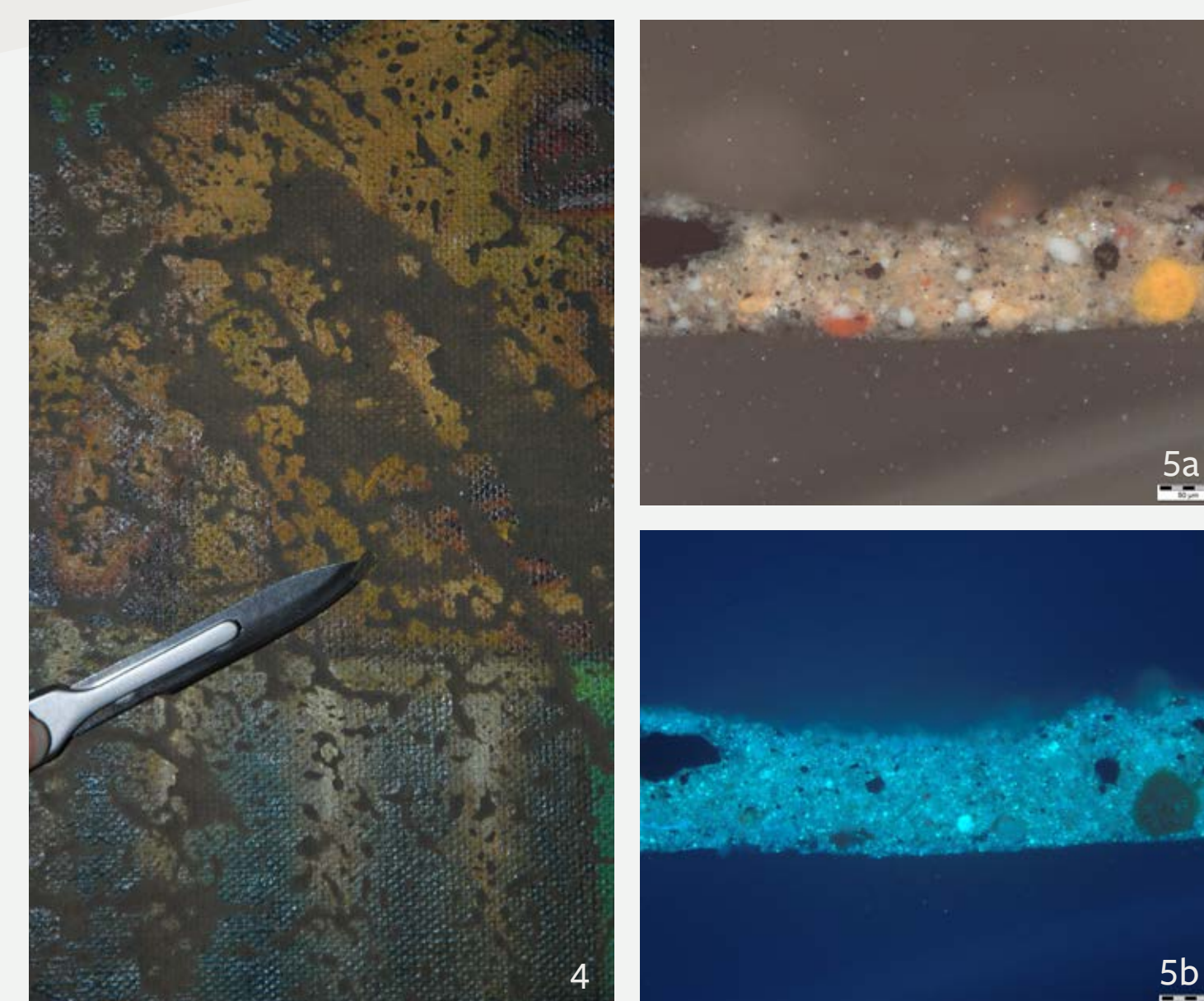
Slika 1: Lice slike *Streljanje talcev*, 13. 10. 1942 pred konservatorsko-restavratorskim posegom (foto: B. Gosar Hirci).



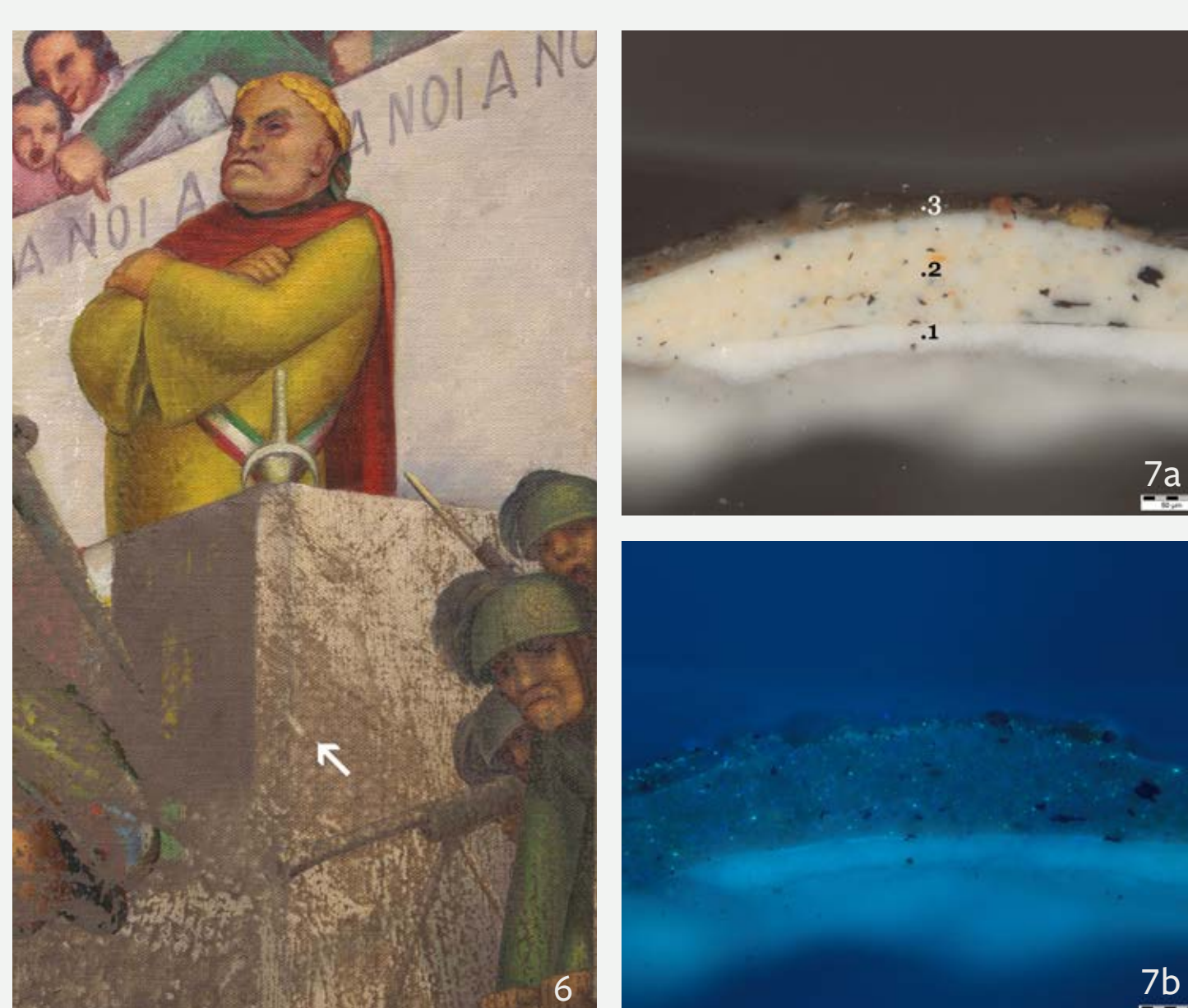
Slika 2: Hrbet slike *Streljanje talcev*, 13. 10. 1942 pred posegom s prvotno poslikavo *Panem et circenses*, ki je bila delno prekrita s sivim barvnim premazom (foto: B. Gosar Hirci).



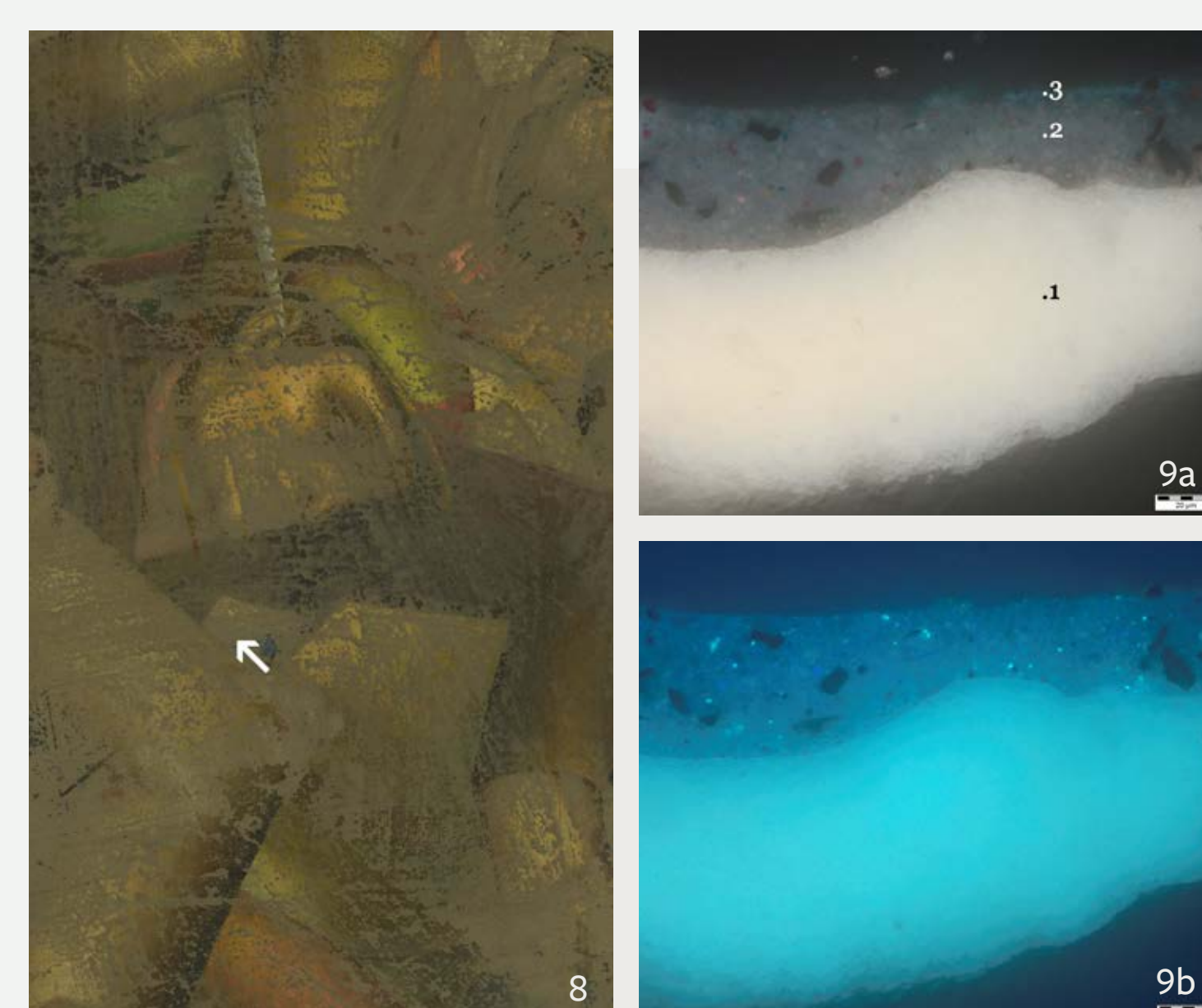
Sliki 3a in 3b: Detajli slike *Panem et circenses* pred posegom v vidni svetlobi in UV fluorescenci. Viden je neenoten in neenakomeren nanos sivega barvnega premaza na površini slike (foto: B. Gosar Hirci).



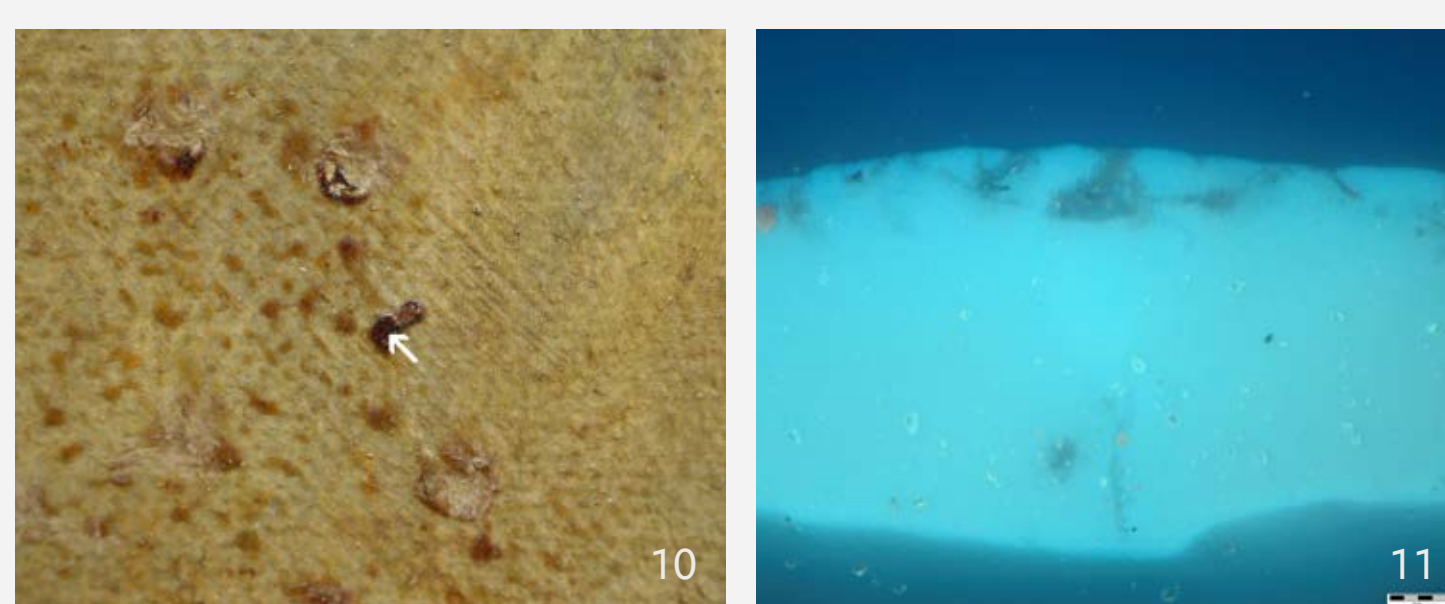
Slika 4: Odvzem vzorca sivega barvnega premaza s slike *Panem et circenses* (foto: Z. Bajdè).  
Sliki 5a in 5b: Stratigrafija vzorca premaza v vidni svetlobi in UV fluorescenci (foto: P. Bešlagič).



Slika 6: Lokacija odvzema vzorca TKC 5 s slike *Panem et circenses* (foto: Z. Bajdè).  
Sliki 7a in 7b: Stratigrafija vzorca TKC 5 v vidni svetlobi in UV fluorescenci. Vidno je razslojevanje barve (sloj 2) od sloja bele svinčeve podloge (sloj 1) (foto: P. Bešlagič).



Slika 8: Lokacija odvzema vzorca TKC 6 s slike *Panem et circenses* (foto: Z. Bajdè).  
Sliki 9a in 9b: Stratigrafija vzorca TKC 6 v vidni svetlobi in UV fluorescenci. Vzorec je bil odvzet s predela, kjer je prisoten avtorjev pentiment – preslikava prvotno napisane kratice OF na slovenski zastavi, našitku suknjiča (foto: P. Bešlagič).



Slika 10: Lokacija odvzema vzorca oljnega transparentnega premaza s slike *Streljanje talcev*, 13. 10. 1942 (foto: Z. Bajdè).  
Slika 11: Stratigrafija vzorca oljnega premaza v UV fluorescenci (foto: P. Bešlagič).

Slika 12: Lokacija odvzema vzorca TKC 11 s slike *Streljanje talcev*, 13. 10. 1942, kjer je vidno tudi redko tkano platno slike (foto: Z. Bajdè).  
Slika 13: Stratigrafija vzorca TKC 11 z dvoslojno oljno podlogo (foto: P. Bešlagič).