

STENSKE POSLIKAVE na fasadi Špitalске cerkve v Škofji Loki

Cerkev Žalostne Matere božje so v sedanji podobi na novo pozidali med letoma 1720 in 1729, po požaru, ki je na Spodnjem trgu izbruhnil avgusta 1698. Cerkev je bila od nekdaj del Špitala - kompleksa mestne ubožnice, ki je bila v Škofji Loki ustanovljena leta 1547. Baročna fasada je proti Lontrgu členjena z lizenami, med katere so simetrično umeščene niše s poslikavami. Cerkev je bila zadnjič temeljito obnovljena ob koncu 19. stoletja, ko je Janez Šubic v fasadne niše na svež omet naslikal podobe sv. Florjana, sv. Boštjana in sv. Roka. Recentne podobe so že popolnoma zbledele, na močno sprani površini so bile v celoti neprepoznavne.



Fasada cerkve Žalostne Matere božje med letoma 1950 in 1960 (foto: Tone Mlakar).



Detalji recentne poslikave sv. Boštjana v levi niši, 1972 (foto: M. Železnik).



Detalji recentne poslikave sv. Florjana v zgornji niši, 1969 (foto: M. Železnik).



Detalji recentne poslikave sv. Roka v desni niši, 1969 (foto: M. Železnik).

V letu 2021, ko je potekala statična sanacija celotnega objekta, je bilo opravljeno sondiranje barvnih plasti opleskov in ometov na fasadi. Raziskave treh niš so potrdile domnevo o obstoju prvotnih baročnih poslikav. Tudi prvotne poslikave so bile močno poškodovane, predvsem zaradi naključjanja ometa pred nanosom novejših plasti.



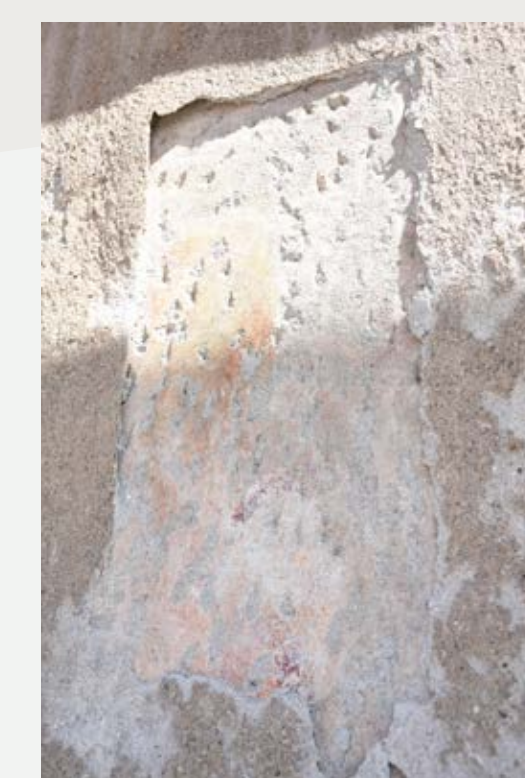
Fasada cerkve Žalostne Matere božje, 2020.



Stanje recentne poslikave v zgornji niši, 2021.



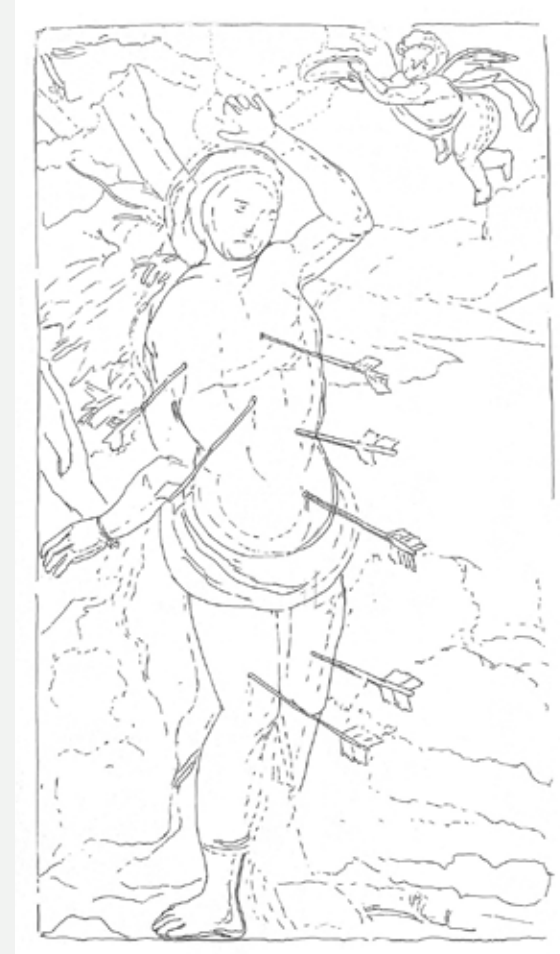
Stanje recentne poslikave v desni niši, 2021.



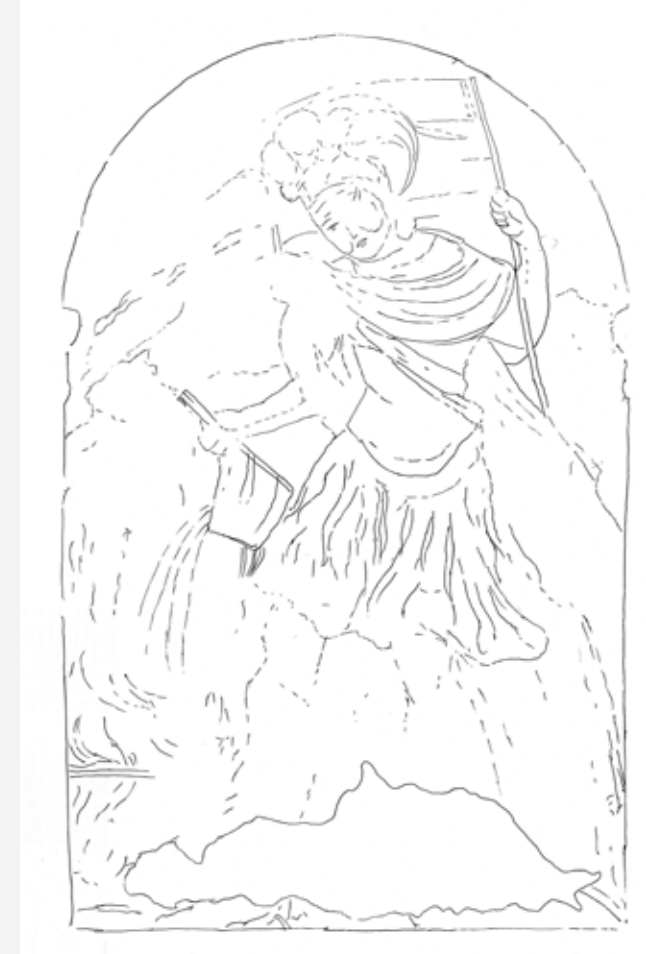
Sonda z odkrito prvotno poslikavo v levi niši, 2021.

Glede na obstoječe stanje poslikav, dane zmožnosti investitorja in strokovno mnenje Delovne skupine za varstvo in ohranjanje stenskih poslikav je bil sprejet sklep, da se v nišah odstrani vse kasnejše plasti, sledi originalne baročne poslikave pa ohrani, zaščiti in prekrije. Vsi načrtovani konservatorsko-restavratorski posegi so bili izvedeni v času obnove fasade v letu 2022 in so sledili predhodnim usmeritvam.

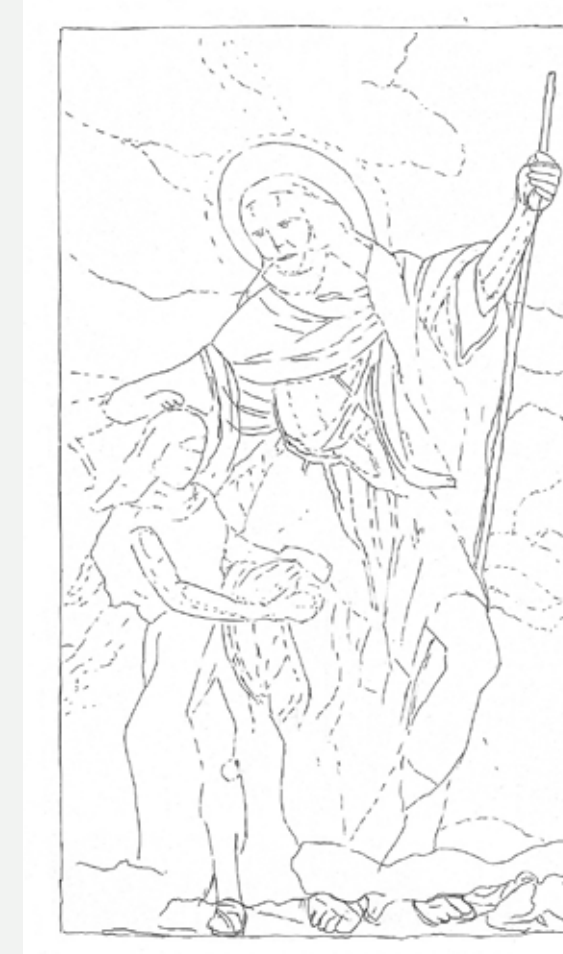
Program posegov je zajemal odstranitev vseh recentnih plasti. Prvotne poslikave so bile očiščene in konservirane, pokitane so bile le večje poškodbe v ometu, stabilnih naključjanin se ni zapolnjevalo. Izkazalo se je, da se motivika prvotnih podob delno ujema z recentnimi: v zgornji niši je bil naslikan sv. Florjan, v levi sv. Boštjan, v desni niši pa je motiv zaradi izredne poškodovanosti težko prepoznaven. Skoraj zagotovo ne gre za podobo sv. Roka, bolj verjetno je naslikan krst z Janezom Krstnikom.



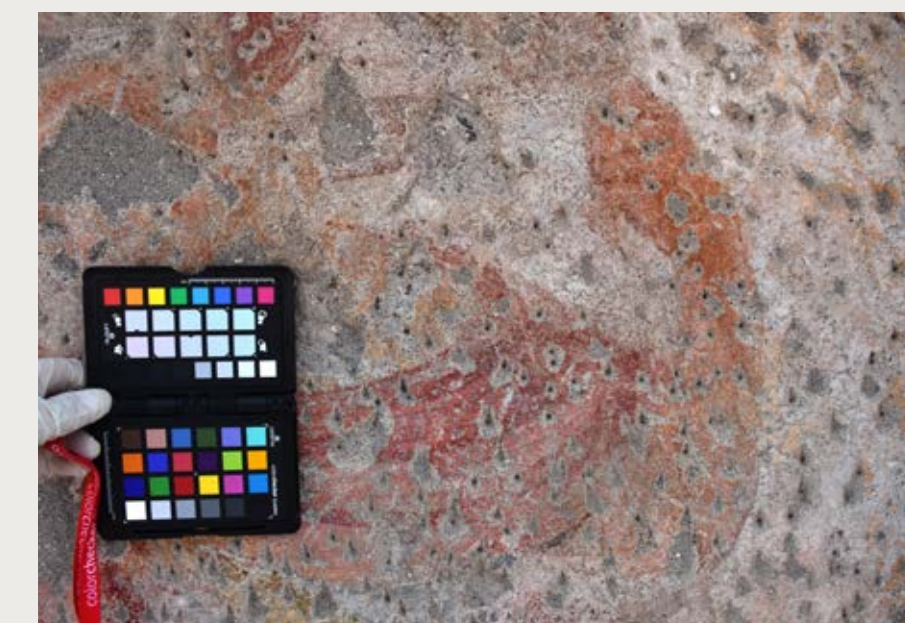
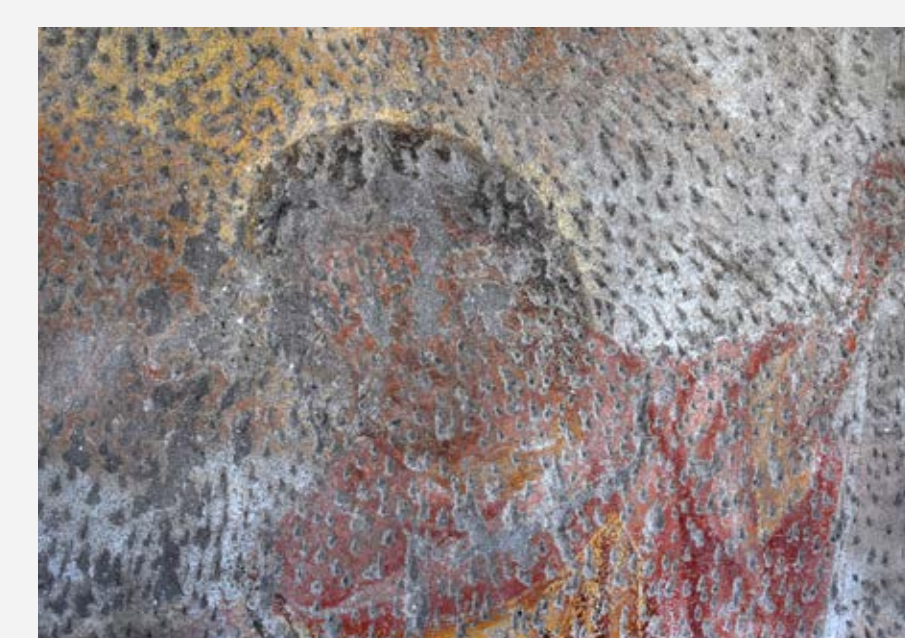
Prvotna poslikava sv. Boštjana in prerisana risba v merilu 1:1.



Prvotna poslikava sv. Boštjana in prerisana risba.



Prvotna poslikava Krst z Janezom Krstnikom in prerisana risba.



Posamezni detajli prvotnih poslikav.

Po temeljitem dokumentiranju so bili originali prekriti z novim nosilcem, nameščenim nadistančnike, njegova površina pa obdelana z novim ometom. Za zdaj so polja v nišah pobarvana v tonu poudarjenih členov fasade. Investitor se zaradi pomanjkanja finančnih sredstev še ni odločil za izdelavo rekonstrukcij po ohranjenih originalih, ki pa bi bile na podlagi zbrane dokumentacije mogoče.



Prekrivanje poslikave z novim nosilcem.



Površina novega nosilca obdelana z ometom.



Fasada cerkve Žalostne Matere božje po končani obnovi.