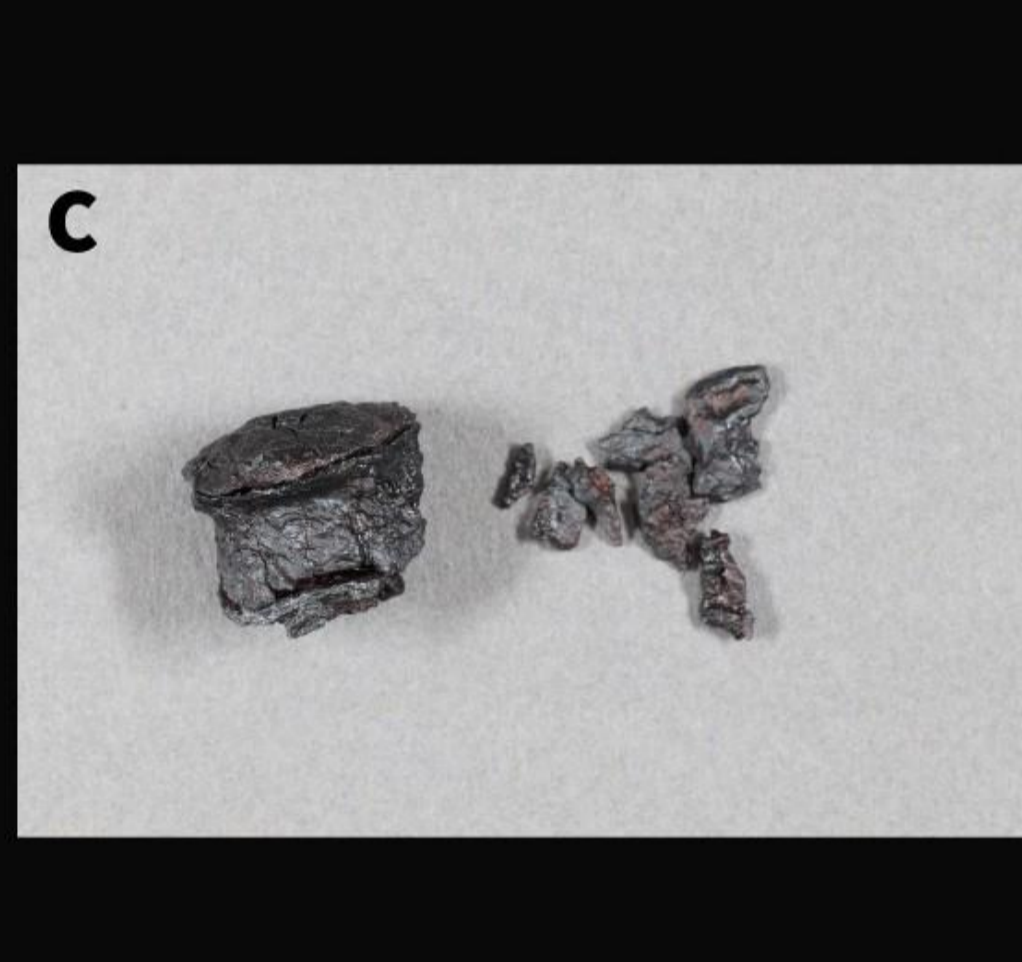
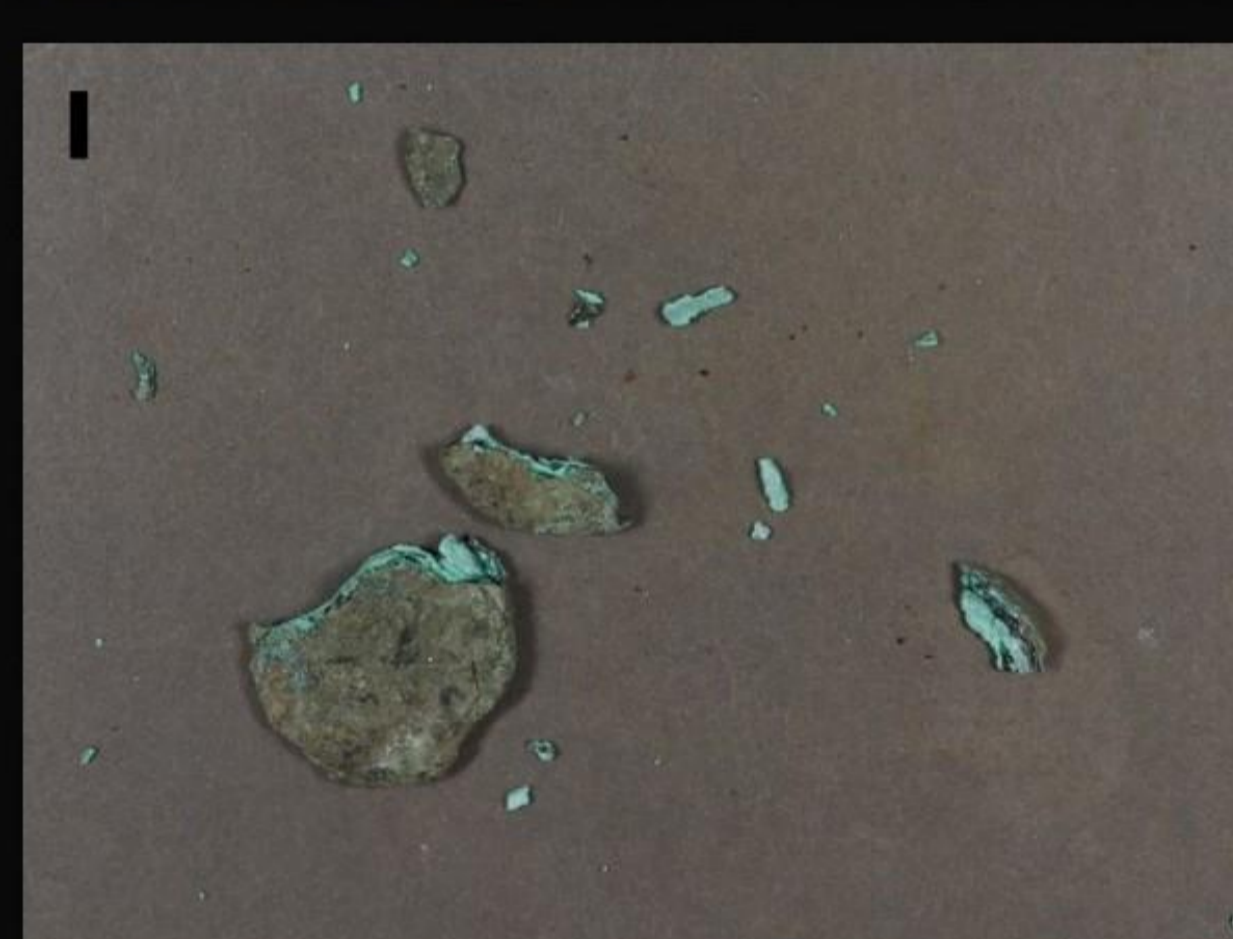


S.O.S. preventivna konservacija za arheološke najdbe iz kovine

Pri obravnavi gradiva iz arheoloških terenov v naši praksi večkrat naletimo na uničene predmete. Ni vedno jasno, kdaj je predmet tako propadel, vendar vseeno opazimo veliko sekundarnih procesov propadanja.

Stanje najdb iz železa je lahko tako slabo, da ni ohranjenega kovinskega jedra. V celoti je lahko pretvorjeno v primarne in sekundarne oblike korozije. Dober primer so trije železni predmeti; A-žebelj, B-nož in C-neopredeljen predmet. Železni predmet, D-dleto, pa ima ohranjeno kovinsko jedro, vendar se mu je odluščila celotna lupina. Predmeti v tako slabem stanju zahtevajo veliko več časa in truda kot bi sicer. Med delom na predmetih A in C je bilo težavno že prvo peskanje, saj se je krhka magnetitna skorja lomila sproti med delom. Potrebno je bilo večkratno utrjevanje in lepljenje z dvokomponentno smolo, ojačano s steklenimi vlakni, da smo sploh lahko rekonstruirali približno obliko predmeta. Pri predmetih B in D pa rekonstrukcija sploh ni bila mogoča, saj ni bilo ohranjenih dovolj stičnih točk za lepljenje. V vseh štirih primerih bi se lahko s primernimi pogoji hranjenja izognili propadu in dodatnemu naporu pri reševanju takih predmetov. Za dobro rešitev pred razpadanjem se je pokazalo vakuumsko pakiranje predmetov, kot na primer pri predmetu E. Zaradi odsotnosti kisika je prišlo v predmetu do manj razpok kot bi sicer in tudi oblika je ohranila do te mere, da ga ni bilo potrebno sestavljati. Taka metoda je primerna za preventivno obdelavo občutljivega arheološkega železa v večjih količinah, ki so drugače težko obvladljive. Pri predmetih iz bakrovih zlitin je v primerih predmetov F, G in H prišlo do dokončnega uničenja. Korozijsko propadanje bakrove zlitine je povzročilo nepovratno izgubo oblike predmeta, ki je glavna nosilka informacije o tem, kaj predmet sploh je. Predmet I ima sicer ohranjeno lupino v obliki novca, vendar je v resnici votel oziroma zapolnjen s korozijo. Odpiram vprašanje smiselnosti arheološke in konservatorske obravnave tako slabo ohranjenih kosov. Predmet J predstavlja primer najdbe, ki ni uničena, ima pa na površini estetsko moteče korozijske razjede. Do teh nebi prišlo, če bi bili predmeti do sprejema v konservatorsko delavnico hranjeni v suhi mikroklimi na približno desetih procentih relativne zračne vlažnosti. Tako hranjenje pa je možno hitro in učinkovito vzpostaviti s pakiranjem najdb v zrakotesno posodo, ki jim dodamo silika gel, po teži enak skupni teži predmetov.

Preventivna konservacija je pomembna in se izplača. V teoriji se zdi kot da je to splošno znano dejstvo, v praksi pa hitro izgubi prednost pred drugimi nalogami. Upam, da je iz fotografij pomen preventive jasen in razviden.



LJUBLJANA MUSEUM & GALERIJE
MUSEJ IN GALERIJE
MESTA LJUBLJANE

Konservatorsko središče
ŠČIT
Helena Pucelj Krajnc